

2015年度 自動車部品工業の経営動向

一般社団法人 日本自動車部品工業会

一般社団法人日本自動車部品工業会は、2016年5月1日現在での会員企業441社のうち、上場企業で自動車部品の売上高比率が50%以上、かつ前年同期比較が可能な自動車部品専門企業81社の2015年度(4～3月)の経営動向を各社の連結決算短信(※連結決算を行っていない企業は単独決算)により集計・分析した。

なお、国際財務報告基準(IFRS)適用企業は8社(全体に占める売上高比率23.9%)。

<経済全体の状況>

2015年度通期での世界経済は、米国では金融緩和の政策正常化に向けた動きや原油価格の下落、ドル高の影響が懸念されるものの、景気回復基調が継続した。欧州も景気は緩やかに回復している。一方で中国やその他新興国では景気は緩やかに減速している。

日本経済は雇用・所得環境の改善傾向が続くなかで、各種政策の効果もあって、緩やかな回復基調が続いた。金融市場では1ドル=119円台から6月、8月には125円台まで円安方向に推移した後、おおむね120円台前半で推移していたが、1月以降は112円台まで円高方向へ推移した。この結果、全体では輸出比率が高い企業を中心に企業収益を押し上げる状況となった。

<完成車メーカーの状況>

自動車工業会の発表による2015年度の自動車国内生産は、918.8万台・前年度比-4.2%となり、2年連続のマイナスとなった。車種別では、乗用車-3.9%、トラック-6.2%、バス-2.5%となっている。

二輪車については53.8万台、前年度比-6.6%となり、2年連続のマイナスとなった。

<部品メーカーの状況>

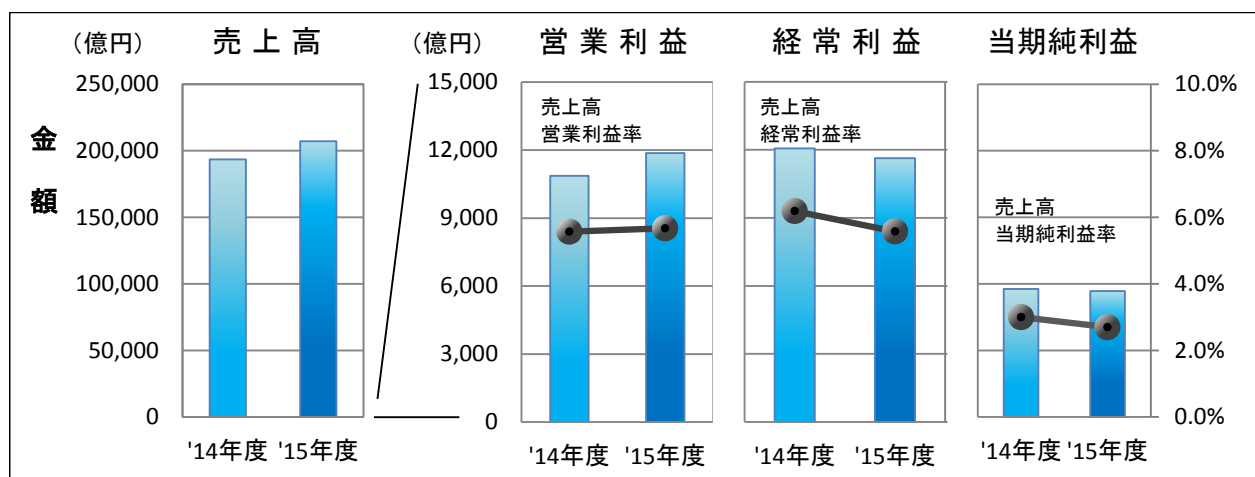
自動車部品メーカー81社の2015年度の業績は、以下のとおりとなった。

1. 決算状況

①日本基準適用企業73社

(単位：億円)

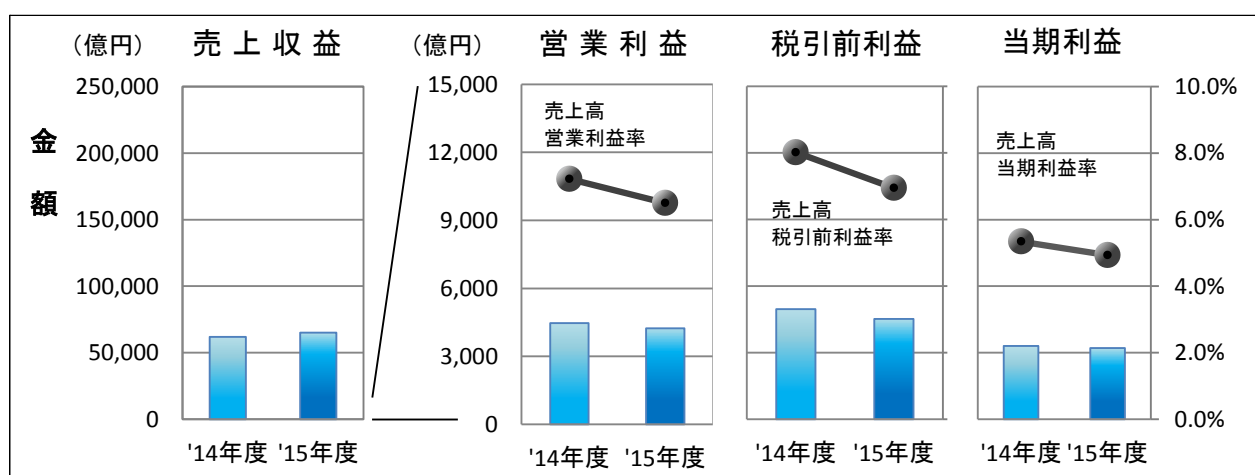
	2014年度	2015年度	前年度差	前年度比
売上高	193,554	207,181	13,627	+7.0%
営業利益	10,865	11,867	1,002	+9.2%
売上高営業利益率	5.6%	5.7%	0.1 p t	-
経常利益	12,065	11,634	-431	-3.6%
売上高経常利益率	6.2%	5.6%	-0.6 p t	-
親会社株主に帰属する当期純利益	5,769	5,675	-94	-1.6%
売上高当期純利益率	3.0%	2.7%	-0.3 p t	-



② I F R S適用企業8社

(単位：億円)

	2014年度	2015年度	前年度差	前年度比
売上収益	61,888	65,080	3,192	+5.2%
営業利益	4,467	4,237	-230	-5.1%
売上高営業利益率	7.2%	6.5%	-0.7 pt	-
税引前利益	4,961	4,519	-442	-8.9%
売上高税引前利益率	8.0%	6.9%	-1.1 pt	-
親会社の所有者に帰属する当期利益	3,304	3,210	-94	-2.8%
売上高当期利益率	5.3%	4.9%	-0.4 pt	-



売上高については、軽自動車税増税の影響による販売減があったものの、好調な海外事業と為替の影響により、前年度比7.0%（IFRS企業5.2%）の増収となった。

このような状況のなか、営業利益は前年度比+9.2%、経常利益は-3.6%、当期純利益-1.6%となった。（IFRS企業 営業利益-5.1%、税引前利益-8.9%、当期利益-2.8%）

各社の増益・減益要因を分析すると、営業利益の増益要因としては「北米・中国等での好調な海外需要」や「為替の影響」、「生産・調達の合理化」、「経費削減の効果」が、減益要因としては「海外労務費・減価償却費・研究開発費・新製品立上げ費用の増加」が挙げられる。

なお、経常利益の減益要因については、「為替の影響(為替差益から為替差損への転換)」が挙げられる。

収益構造を見ると、売上高の上昇に伴い、売上原価、販管費ともに上昇した。また、営業外収益が減少し、営業外費用が増加した。(P. 7、13)

以下は決算短信で地域別セグメント情報を記載している44社(うちIFRS企業5社。売上高ベースで全体の68.5%)での数値となるため、あくまでも参考情報としての位置づけとなるが、国内は売上横ばい・減益、北中南米は自動車販売の好調と実稼働率の向上により売上・利益が増加している。

欧州は自動車市場の回復により売上が回復するも全体では減益。アジアについては増収増益となったが、利益率の面では2ケタを切る状態が2011年度第1四半期以降20四半期間続いている。これはアジア地域全般での労務費の上昇、競争の激化に加え、生産・販売台数の低迷、現地通貨レートの変動による損失等が影響していると考えられる。ただし中長期的な需要の拡大が見込まれるため、日系企業にとってアジア市場はなお重要な収益源であり続けている。(P. 7、13)

2016年度通期の各社の業績見通しについては、年度全体では2015年度実績に対して減収減益(IFRS企業は減収増益)の予測である。

これは、世界全体としては緩やかな拡大が続き、日本では消費税増税前の駆け込み需要が見込まれるものの、原油価格の下落や不安定な為替、中国を始めとするアジア新興国の景気が下振れすること等への警戒感によるものと考えられる。

いずれにしても、引き続き海外及び国内市場の景気動向を注視すると共に、各社の機動的な対応が望まれる。(P. 8、14)

自動車部品工業の経営動向【数値情報】

—主要上場企業（日本基準適用）73社 2015年度連結決算状況—

1. 対象企業

2015年4月から2016年3月までに決算期のある正会員上場企業で、売上高に占める自動車部品比率が50%以上の企業 81社のうち、日本基準を適用している73社を対象とした。

2. 経営分析の方法

各社の連結決算短信（連結決算を行っていない企業は単独決算短信）による。

3. 決算状況

(1) 全体集計結果〔再掲〕

（単位：億円）

	2014年度	2015年度	前年度差	前年度比
売上高	193,554	207,181	13,627	+7.0%
営業利益	10,865	11,867	1,002	+9.2%
売上高営業利益率	5.6%	5.7%	0.1pt	—
経常利益	12,065	11,634	-431	-3.6%
売上高経常利益率	6.2%	5.6%	-0.6pt	—
親会社株主に帰属する 当期純利益	5,769	5,675	-94	-1.6%
売上高当期純利益率	3.0%	2.7%	-0.3pt	—

(補足) 2015年度通期での増減

	増加		減少		合計	
	社数	数	社数	数	社数	数
売上高	56社	—	17社	—	73社	—
営業利益	47社	(0)	26社	(1)	73社	(1)
経常利益	28社	(0)	45社	(4)	73社	(4)
親会社株主に帰属する 当期純利益	32社	(1)	41社	(8)	73社	(9)

※赤字幅が縮小した場合は「増加」、赤字幅が拡大した場合は「減少」に含める

※()内は、赤字計上会社数

① 売上高と営業利益の動向

		営 業 利 益					
		増 益		減 益		計	
売 上 高	増 収	4 1 社	(56.2 %)	1 5 社	(20.5 %)	5 6 社	(76.7 %)
	減 収	6 社	(8.2 %)	1 1 社	(15.1 %)	1 7 社	(23.3 %)
	計	4 7 社	(64.4 %)	2 6 社	(35.6 %)	7 3 社	(100 %)

※ () 内は構成比

② 売上高と経常利益の動向

		経 常 利 益					
		増 益		減 益		計	
売 上 高	増 収	2 7 社	(37.0 %)	2 9 社	(39.7 %)	5 6 社	(76.7 %)
	減 収	1 社	(1.4 %)	1 6 社	(21.9 %)	1 7 社	(23.3 %)
	計	2 8 社	(38.4 %)	4 5 社	(61.6 %)	7 3 社	(100 %)

※ () 内は構成比

③ 売上高と親会社株主に帰属する四半期純利益の動向

		親 会 社 株 主 に 帰 属 す る 当 期 純 利 益					
		増 益		減 益		計	
売 上 高	増 収	2 9 社	(39.7 %)	2 7 社	(37.0 %)	5 6 社	(76.7 %)
	減 収	3 社	(4.1 %)	1 4 社	(19.2 %)	1 7 社	(23.3 %)
	計	3 2 社	(43.8 %)	4 1 社	(56.2 %)	7 3 社	(100 %)

※ () 内は構成比

(2) 収益構造

科 目	2014 年度		2015 年度				
	金額(億円)	構成比	金額(億円)	前年度差	前年度比	構成比	構成変化
売 上 高	193,554	100.0 %	207,181	13,627	+ 7.0 %	100.0 %	±0.0 %
売 上 原 価	164,451	85.0 %	175,885	11,434	+ 7.0 %	84.9 %	- 0.1 %
販売費及び一般管理費	18,238	9.4 %	19,429	1,191	+ 6.5 %	9.4 %	± 0.0 %
営 業 利 益	10,865	5.6 %	11,867	1,002	+ 9.2 %	5.7 %	+ 0.1 %
営業外収益	2,229	1.2 %	1,690	-539	- 24.2 %	0.8 %	- 0.4 %
営業外費用	1,029	0.6 %	1,923	894	+ 86.8 %	0.9 %	+ 0.3 %
経 常 利 益	12,065	6.2 %	11,634	-431	- 3.6 %	5.6 %	- 0.6 %
特別利益	242	0.1 %	674	432	+ 178.1 %	0.3 %	+ 0.2 %
特別損失	1,712	0.8 %	2,116	404	+ 23.2 %	1.0 %	+ 0.2 %
税金等調整前当期利益	10,595	5.5 %	10,192	-403	- 3.8 %	4.9 %	- 0.6 %
親会社株主に帰属する 当期純利益	5,769	3.0 %	5,675	-94	- 1.6 %	2.7 %	- 0.3 %

(3)【参考情報】所在地別の売上高、利益の状況(注1)

(単位：億円)

		売上高	前年度比	営業利益	前年度比	利益率	前年同期 利益率
日 本		60,749	+ 0.8 %	2,962	- 13.4 %	4.9 %	5.7 %
海 外	北中南米	36,839	+ 18.7 %	1,331	+ 101.1 %	3.6 %	2.1 %
	欧 州	9,402	+ 5.0 %	106	- 15.5 %	1.1 %	1.4 %
	ア ジ ア	31,898	+ 14.5 %	2,737	+ 38.0 %	8.6 %	7.1 %
	分類不可等	1,357	+ 3.3 %	50	- 16.7 %	3.7 %	4.6 %
(消去)		-9,382	—	-72	— %	— %	— %
合 計		130,863	+ 8.7 %	7,114	+ 16.8 %	5.4 %	5.1 %

(注1) 各社の発表内容に差が大きく、地域別業績を発表しない企業(34/73社)が増えたため所在地別の売上・利益については、39社での傾向値として掲載。

(注2) 今回の集計全体の63.2%。(日本基準企業、売上高ベース)

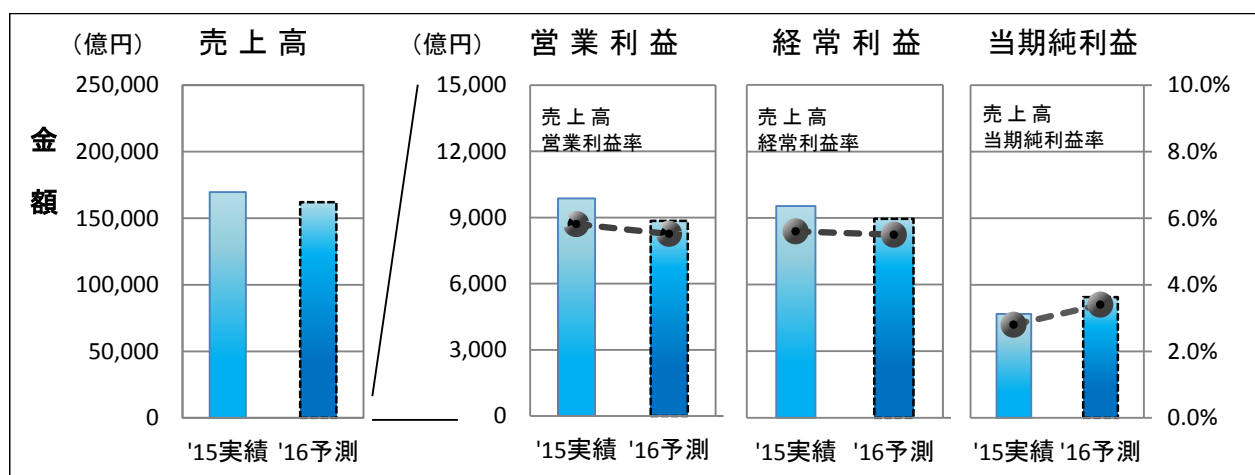
4. 2016年度の業績見通し(注3)

(1)全体の業績見通し(対前年度)

(単位：億円)

	2015年度実績	2016年度見通し	前年度差	前年度比
売上高	170,071	162,464	-7,607	-4.5%
営業利益	9,877	8,861	-1,016	-10.3%
売上高営業利益率	5.8%	5.5%	-0.3pt	-
経常利益	9,546	8,977	-569	-6.0%
売上高経常利益率	5.6%	5.5%	-0.1pt	-
親会社株主に帰属する当期純利益	4,682	5,450	768	+16.4%
売上高当期利益率	2.8%	3.4%	+0.6pt	-

(注3) 熊本地震の影響で2016年度の見通しを「未定」とする企業が3社、IFRSで作成した企業が1社あるため、69社での集計値を掲載。



(2)全体の業績動向見通し

	2015年度実績						2016年度見通し					
	増加		減少		合計		増加		減少		合計	
売上高	53社	—	16社	—	69社	—	19社	—	50社	—	69社	—
営業利益	43社	(0)	26社	(1)	69社	(1)	28社	(0)	41社	(0)	69社	(0)
経常利益	27社	(0)	42社	(4)	69社	(4)	36社	(0)	33社	(0)	69社	(0)
親会社株主に帰属する当期純利益	30社	(1)	39社	(6)	69社	(7)	44社	(0)	25社	(0)	69社	(0)

※ 赤字幅が減少する場合は「増加」、赤字幅が拡大する場合は「減少」に含める。

※ () 内は赤字 [2016年度は赤字予測] 会社数

(3)全体の業績動向見通し(売上高と営業利益の動向)

		営 業 利 益					
		増 益		減 益		計	
売 上 高	増 収	1 3 社	(18.8 %)	6 社	(8.7 %)	1 9 社	(27.5 %)
	減 収	1 5 社	(21.7 %)	3 5 社	(50.7 %)	5 0 社	(72.5 %)
	計	2 8 社	(40.6 %)	4 1 社	(59.4 %)	6 9 社	(100 %)

※ () 内は構成比

以 上

2016年6月14日

自動車部品工業の経営動向【数値情報】

—主要上場企業（IFRS適用）8社 2015年度連結決算状況—

1. 対象企業

2015年4月から2016年3月までに決算期のある正会員上場企業で、売上高に占める自動車部品比率が50%以上の企業 81社のうち、IFRSを適用している8社を対象とした。

2. 経営分析の方法

各社の連結決算短信（連結決算を行っていない企業は単独決算短信）による。

3. 決算状況

(1) 全体集計結果〔再掲〕

（単位：億円）

	2014年度	2015年度	前年度差	前年度比
売上収益	61,888	65,080	3,192	+5.2%
営業利益	4,467	4,237	-230	-5.1%
売上高営業利益率	7.2%	6.5%	-0.7pt	—
税引前利益	4,961	4,519	-442	-8.9%
売上高税引前利益率	8.0%	6.9%	-1.1pt	—
親会社の所有者に帰属する当期純利益	3,304	3,210	-94	-2.8%
売上高当期純利益率	5.3%	4.9%	-0.4pt	—

(補足) 2015年度での増減

	増加		減少		合計	
	社数	()	社数	()	社数	()
売上収益	7社	—	1社	—	8社	—
営業利益	4社	(0)	4社	(0)	8社	(0)
税引前利益	3社	(0)	5社	(0)	8社	(0)
親会社の所有者に帰属する当期純利益	3社	(0)	5社	(1)	8社	(1)

※赤字幅が縮小した場合は「増加」、赤字幅が拡大した場合は「減少」に含める

※()内は、赤字計上会社数

① 売上高と営業利益の動向

		営 業 利 益					
		増 益		減 益		計	
売上収益	増 収	4 社	(50.0 %)	3 社	(37.5 %)	7 社	(87.5 %)
	減 収	0 社	(0.0 %)	1 社	(12.5 %)	1 社	(12.5 %)
	計	4 社	(50.0 %)	4 社	(50.0 %)	8 社	(100 %)

※ () 内は構成比

② 売上高と税引前利益の動向

		税 引 前 利 益					
		増 益		減 益		計	
売上収益	増 収	3 社	(37.5 %)	4 社	(50.0 %)	7 社	(87.5 %)
	減 収	0 社	(0.0 %)	1 社	(12.5 %)	1 社	(12.5 %)
	計	3 社	(37.5 %)	5 社	(62.5 %)	8 社	(100 %)

※ () 内は構成比

③ 売上高と親会社の所有者に帰属する四半期利益の動向

		親会社の所有者に帰属する当期純利益					
		増 益		減 益		計	
売上収益	増 収	3 社	(37.5 %)	4 社	(50.0 %)	7 社	(87.5 %)
	減 収	0 社	(0.0 %)	1 社	(12.5 %)	1 社	(12.5 %)
	計	3 社	(37.5 %)	5 社	(62.5 %)	8 社	(100 %)

※ () 内は構成比

(2) 収益構造

科 目	2014 年度		2015 年度				
	金額(億円)	構成比	金額(億円)	前年度差	前年度比	構成比	構成変化
売上収益	61,888	100.0 %	65,080	3,192	+ 5.2 %	100.0 %	±0.0 %
売上原価	51,315	82.9 %	54,085	2,770	+ 5.4 %	83.1 %	+ 0.2 %
販売費及び一般管理費	5,773	9.3 %	6,175	402	+ 7.0 %	9.5 %	+ 0.2 %
その他の収益	402	0.6 %	398	-4	- 1.0 %	0.6 %	+ 0.0 %
その他の費用	146	0.2 %	187	41	+ 28.2 %	0.3 %	+ 0.1 %
営業利益	4,467	7.2 %	4,237	-230	- 5.1 %	6.5 %	- 0.7 %
金融収益	320	0.5 %	350	30	+ 9.3 %	0.5 %	+ 0.0 %
金融費用	107	0.2 %	96	-11	- 10.1 %	0.1 %	± 0.0 %
税引前利益	4,961	8.0 %	4,519	-442	- 8.9 %	6.9 %	- 1.1 %
親会社の所有者に帰属する当期純利益	3,304	5.3 %	3,210	-94	- 2.8 %	4.9 %	- 0.4 %

(3)【参考情報】所在地別の売上収益、利益の状況(注1)

(単位：億円)

		売上高	前年度比	営業利益	前年度比	利益率	前年同期利益率
日 本		29,825	-0.4 %	1,590	-24.0 %	5.3 %	7.0 %
海 外	北中南米	15,887	+14.6 %	676	+15.2 %	4.3 %	4.2 %
	欧 州	6,656	+5.9 %	187	-6.1 %	2.8 %	3.2 %
	ア ジ ア	15,964	+9.4 %	1,511	+14.1 %	9.5 %	9.1 %
	分類不可等	668	-17.1 %	-26	— %	— %	— %
(消去)		-13,302	—	-2	— %	— %	— %
合 計		55,698	+5.3 %	3,936	-4.9 %	7.1 %	7.8 %

(注1) 地域別業績を発表している 5 社での傾向値として掲載。

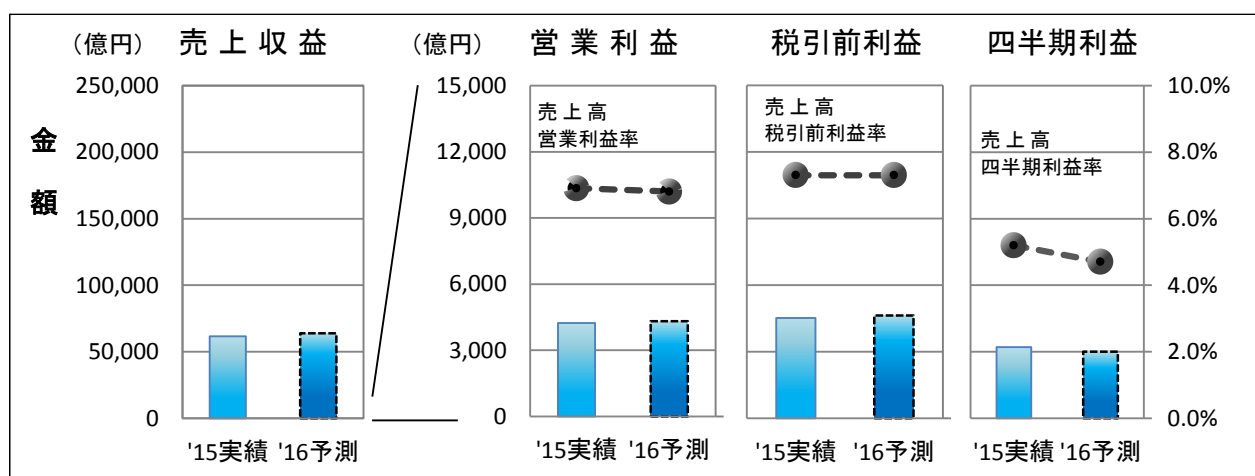
(注2) IFRS企業全体の 85.6 %。(売上高ベース)

4. 2016年度の業績見通し

(1) 全体の業績見通し(対前年度)

(単位：億円)

	2015年度実績	2016年度見通し	前年度差	前年度比
売上収益	65,080	63,880	-1,200	-1.8%
営業利益	4,237	4,320	83	+2.0%
売上収益営業利益率	6.5%	6.8%	0.3pt	—%
税引前利益	4,519	4,632	113	+2.5%
売上高税引前利益率	6.9%	7.3%	0.4pt	—%
親会社の所有者に帰属する当期純利益	3,210	3,004	-206	-6.4%
売上高当期純利益率	4.9%	4.7%	-0.2pt	—%



(2) 全体の業績動向見通し

	2015年度実績						2016年度見通し					
	増加		減少		合計		増加		減少		合計	
売上収益	6社	—	1社	—	7社	—	0社	—	8社	—	8社	—
営業利益	1社	(0)	6社	(0)	7社	(0)	5社	(0)	3社	(0)	8社	(0)
税引前利益	2社	(0)	5社	(0)	7社	(0)	5社	(0)	3社	(0)	8社	(0)
親会社の所有者に帰属する当期純利益	4社	(0)	3社	(1)	7社	(1)	4社	(0)	4社	(0)	8社	(0)

※赤字幅が減少する場合は「増加」、赤字幅が拡大する場合は「減少」に含める。

※ () 内は赤字 [2016年度は赤字予測] 会社数

(3) 全体の業績動向見通し(売上収益と営業利益の動向)

[IFRS8社]

		営 業 利 益					
		増 益		減 益		計	
売 上 収 益	増 収	0 社	(0.0 %)	0 社	(0.0 %)	0 社	(0.0 %)
	減 収	5 社	(62.5 %)	3 社	(37.5 %)	8 社	(100 %)
	計	5 社	(62.5 %)	3 社	(37.5 %)	8 社	(100 %)

※ () 内は構成比

以 上