

2016年12月20日

2016年度中間期 自動車部品工業の経営動向

一般社団法人 日本自動車部品工業会

一般社団法人日本自動車部品工業会は、2016年11月1日現在での会員企業437社のうち、上場企業で自動車部品の売上高比率が50%以上、かつ前年同期比較が可能な自動車部品専門企業79社の2016年度中間期の経営動向を各社の連結決算短信（※連結決算を行っていない企業は単独決算）により集計・分析した。

なお、国際財務報告基準（IFRS）適用企業は10社（全体に占める売上高比率38.4%）。

＜経済全体の状況＞

2016年度中間期での世界経済は、弱さがみられるものの、全体としては緩やかに回復している。

日本経済は雇用・所得環境の改善傾向が続くなかで、各種政策の効果もあって、緩やかな回復基調が続いた。金融市場では1ドル=112円台から5月、6月には106円台まで円高方向に推移、その後は100円から104円台で推移した。この結果、全体では輸出比率が高い企業を中心に企業収益を押し下げる状況となった。

＜部品メーカーの状況＞

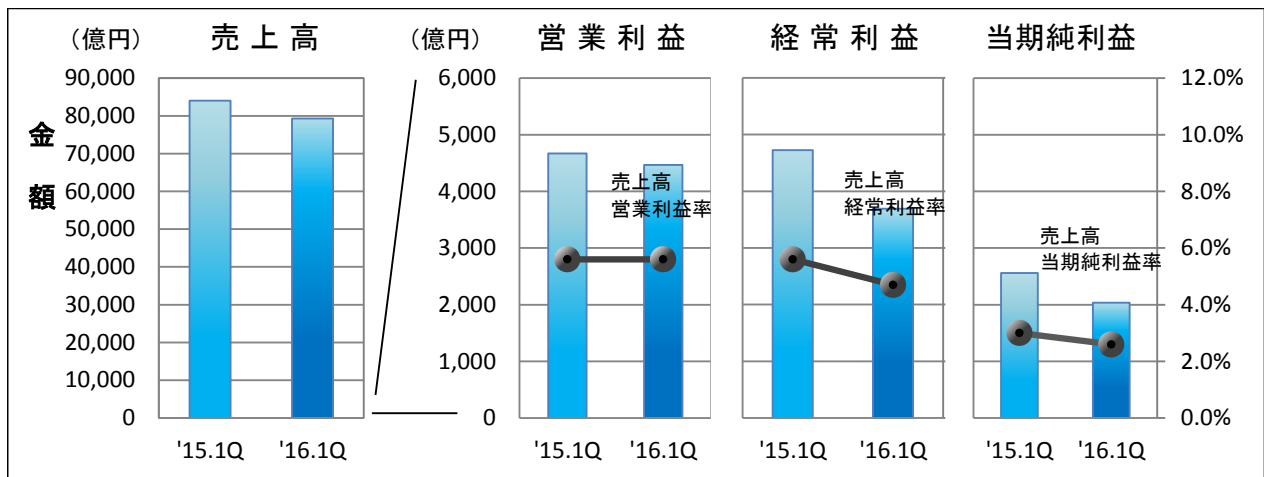
自動車部品メーカー79社の2016年度中間期の業績は、以下のとおりとなった。

1. 決算状況

①日本基準適用企業69社

（単位：億円）

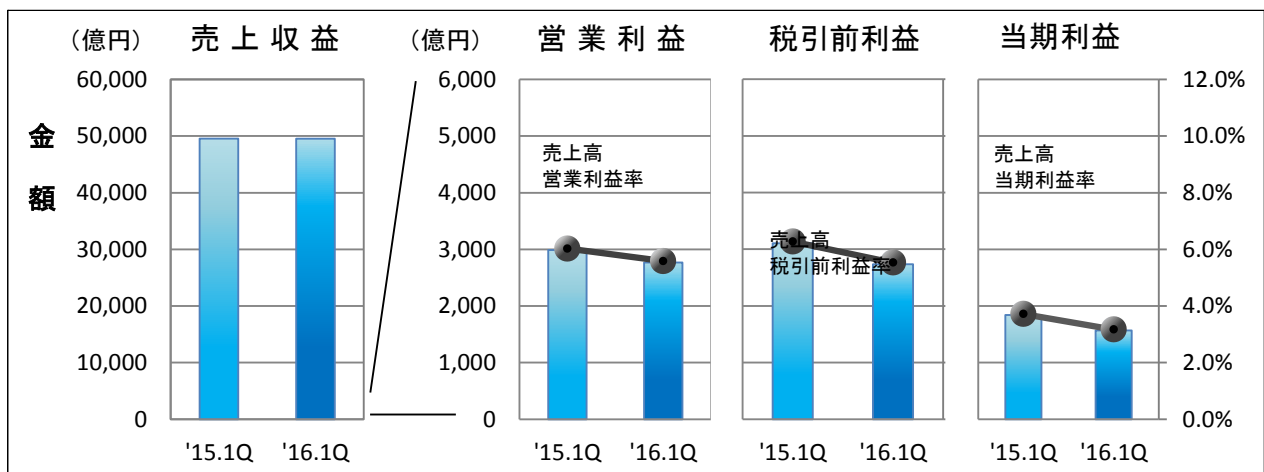
	2015年度(中間期)	2016年度(中間期)	前年同期差	前年同期比
売上高	84,024	79,303	-4,721	-5.6%
営業利益	4,670	4,467	-203	-4.3%
売上高営業利益率	5.6%	5.6%	0.0pt	-
経常利益	4,725	3,691	-1,034	-21.9%
売上高経常利益率	5.6%	4.7%	-0.9pt	-
親会社株主に帰属する 四半期純利益	2,559	2,035	-524	-20.5%
売上高当期純利益率	3.0%	2.6%	-0.4pt	-



② I F R S適用企業10社

(単位：億円)

	2015年度(中間期)	2016年度(中間期)	前年同期差	前年同期比
売上収益	49,550	49,535	-15	0.0%
営業利益	2,988	2,768	-220	-7.4%
売上高営業利益率	6.0%	5.6%	-0.4 pt	-
税引前利益	3,105	2,735	-370	-11.9%
売上高税引前利益率	6.3%	5.5%	-0.8 pt	-
親会社株主に帰属する 四半期純利益	1,841	1,568	-273	-14.8%
売上高当期利益率	3.7%	3.2%	-0.5 pt	-



売上高については、好調な海外事業による需要の増加があったものの、円高による為替換算の影響や軽自動車の需要減少により、前年度比5.6%の減収（IFRS企業横ばい）となった。

このような状況のなか、営業利益は前年度比-4.3%、経常利益は-21.9%、当期純利益-20.5%となった。（IFRS企業 営業利益-7.4%、税引前利益-11.9%、当期利益-14.8%）

各社の増益・減益要因を分析すると、営業利益の増益要因としては「合理化努力」や「受注車種構成の変化」、「売上増加による操業度差益」、「海外拠点の業績改善」が、減益要因としては「為替換算の影響」や「国内諸経費の増加」が挙げられる。

なお、経常利益の減益要因については、「為替差損の発生」が挙げられる。

収益構造を見ると、売上高の減少に伴い、売上原価が減少した。また、営業外収益が減少し、営業外費用が増加した。
(P. 7、13)

以下は決算短信で地域別セグメント情報を記載している37社（うちIFRS企業6社。売上高ベースで全体の67.2%）での数値となるため、あくまでも参考情報としての位置づけとなるが国内は横ばい、北中南米・欧州は減収増益。アジアも減収増益。アジアでは利益率の面で2ケタを切る状態が2011年度第1四半期以降22四半期間続いている。これはアジア地域全般での労務費の上昇、競争の激化に加え、生産・販売台数の低迷、現地通貨レートの変動による損失等が影響していると考えられる。ただし中長期的な需要の拡大が見込まれるため、日系企業にとってアジア市場はなお重要な収益源であり続けている。
(P. 7、13)

2016年度通期の各社の業績見通しについては、年度全体では2015年度実績に対して減収減益の予測である。

これは、世界全体としては緩やかな拡大が続くと予想されるものの、円高傾向が下期においても継続することへの警戒感によるものと考えられる。

いずれにしても、引き続き海外及び国内市場の景気動向を注視すると共に、各社の機動的な対応が望まれる。
(P. 8、14)

自動車部品工業の経営動向【数値情報】

－主要上場企業（日本基準適用）69社 2016年度中間期連結決算状況－

1. 対象企業

2016年4月から2017年3月までに決算期のある正会員上場企業で、売上高に占める自動車部品比率が50%以上の企業 79社のうち、日本基準を適用している69社を対象とした。

2. 経営分析の方法

各社の連結決算短信（連結決算を行っていない企業は単独決算短信）による。

3. 決算状況

(1) 全体集計結果〔再掲〕

（単位：億円）

	2015年度(中間期)	2016年度(中間期)	前年同期差	前年同期比
売上高	84,024	79,303	-4,721	-5.6%
営業利益	4,670	4,467	-203	-4.3%
売上高営業利益率	5.6%	5.6%	0.0pt	—
経常利益	4,725	3,691	-1,034	-21.9%
売上高経常利益率	5.6%	4.7%	-0.9pt	—
親会社株主に帰属する 四半期純利益	2,559	2,035	-524	-20.5%
売上高当期純利益率	3.0%	2.6%	-0.4pt	—

(補足) 2016年度中間期での増減

	増加		減少		合計	
	社数	数	社数	数	社数	数
売上高	12社	—	57社	—	69社	—
営業利益	38社	(0)	31社	(1)	69社	(1)
経常利益	28社	(0)	41社	(8)	69社	(8)
親会社株主に帰属する 四半期純利益	32社	(1)	37社	(10)	69社	(11)

※赤字幅が縮小した場合は「増加」、赤字幅が拡大した場合は「減少」に含める

※()内は、赤字計上会社数

① 売上高と営業利益の動向

		営 業 利 益					
		増 益		減 益		計	
売 上 高	増 収	10社	(14.5%)	2社	(2.9%)	12社	(17.4%)
	減 収	28社	(40.6%)	29社	(42.0%)	57社	(82.6%)
	計	38社	(55.1%)	31社	(44.9%)	69社	(100%)

※ () 内は構成比

② 売上高と経常利益の動向

		経 常 利 益					
		増 益		減 益		計	
売 上 高	増 収	7社	(10.1%)	5社	(7.2%)	12社	(17.3%)
	減 収	21社	(30.4%)	36社	(52.2%)	57社	(82.6%)
	計	28社	(40.5%)	41社	(59.4%)	69社	(100%)

※ () 内は構成比

③ 売上高と親会社株主に帰属する四半期純利益の動向

		親会社株主に帰属する四半期純利益					
		増 益		減 益		計	
売 上 高	増 収	7社	(10.1%)	5社	(7.2%)	12社	(17.3%)
	減 収	25社	(36.2%)	32社	(46.4%)	57社	(82.6%)
	計	32社	(46.3%)	37社	(53.6%)	69社	(100%)

※ () 内は構成比

(2) 収益構造

科 目	2015 年度(中間期)		2016 年度(中間期)				
	金額(億円)	構 成 比	金額(億円)	前年度差	前年度比	構 成 比	構成変化
売 上 高	84,024	100.0 %	79,303	-4,721	- 5.6 %	100.0 %	±0.0 %
売 上 原 価	71,498	85.1 %	67,068	-4,430	- 6.2 %	84.6 %	- 0.5 %
販売費及び一般管理費	7,856	9.3 %	7,768	-88	- 1.1 %	9.8 %	+ 0.5 %
営 業 利 益	4,670	5.6 %	4,467	-203	- 4.3 %	5.6 %	± 0.0 %
営業外収益	655	0.8 %	550	-105	- 16.0 %	0.7 %	- 0.1 %
営業外費用	600	0.8 %	1,326	726	+ 84.1 %	1.7 %	+ 0.9 %
経 常 利 益	4,725	5.6 %	3,691	-1,034	- 21.9 %	4.7 %	- 0.9 %
特別利益	429	0.5 %	227	-202	- 47.1 %	0.3 %	- 0.2 %
特別損失	814	0.9 %	395	-419	- 24.2 %	0.5 %	- 0.4 %
税金等調整前当期利益	4,340	5.2 %	3,523	-817	- 18.8 %	4.4 %	- 0.8 %
親会社株主に帰属する 四半期純利益	2,559	3.0 %	2,035	-524	- 20.5 %	2.6 %	- 0.4 %

(3)【参考情報】所在地別の売上高、利益の状況(注1)

(単位：億円)

	売上高	前年度比	営業利益	前年度比	利益率	前年同期 利益率	
日 本	19,415	+ 0.1 %	725	+ 0.1 %	3.7 %	3.7 %	
海 外	北中南米	13,020	- 9.8 %	609	+ 41.1 %	4.7 %	3.0 %
	欧 州	2,877	- 4.4 %	58	+ 33.7 %	2.0 %	1.4 %
	ア ジ ア	10,888	- 5.8 %	1,006	+ 16.7 %	9.2 %	7.5 %
	分類不可等	3,006	- 5.6 %	244	- 7.4 %	8.1 %	8.3 %
(消去)	-6,446	—	-127	— %	— %	— %	
合 計	(注2) 42,760	- 4.4 %	2,515	+ 16.4 %	5.9 %	4.8 %	

(注1) 各社の発表内容に差が大きく、地域別業績を発表しない企業(38/69社)が増えたため所在地別の売上・利益については、31社での傾向値として掲載。

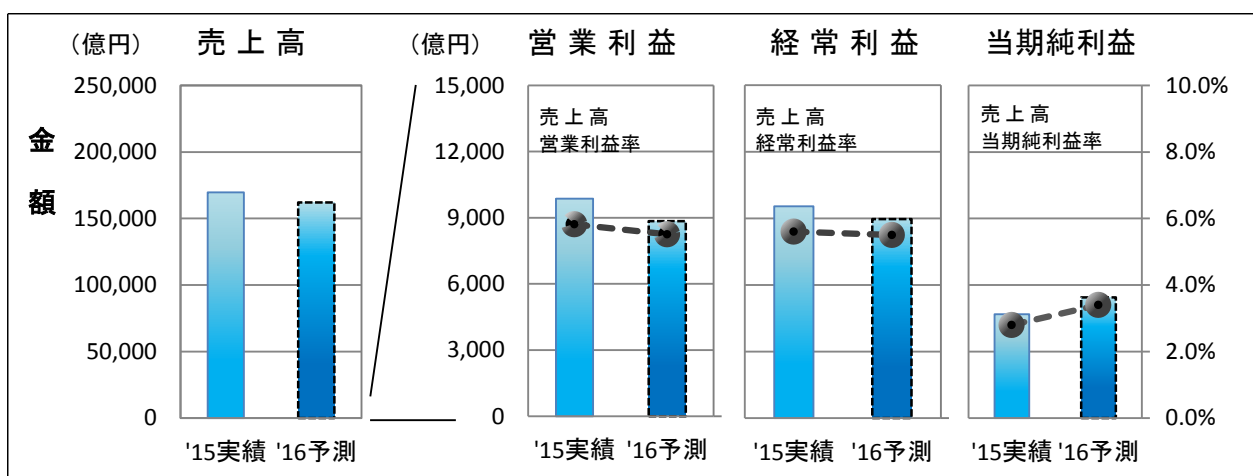
(注2) 今回の集計全体の 53.9 %。(日本基準企業、売上高ベース)

4. 2016年度の業績見通し

(1) 全体の業績見通し(対前年度)

(単位：億円)

	2015年度実績	2016年度見通し	前年度差	前年度比
売上高	171,195	159,050	-12,145	-7.1%
営業利益	9,946	8,840	-1,106	-11.1%
売上高営業利益率	5.8%	5.6%	-0.2pt	-
経常利益	9,623	8,470	-1,153	-12.0%
売上高経常利益率	5.6%	5.3%	-0.3pt	-
親会社株主に帰属する 当期純利益	4,728	4,857	129	+2.7%
売上高当期利益率	2.8%	3.1%	+0.3pt	-



(2) 全体の業績動向見通し

	2015年度実績						2016年度見通し					
	増加		減少		合計		増加		減少		合計	
売上高	55社	—	16社	—	71社	—	11社	—	58社	—	69社	—
営業利益	45社	(0)	26社	(1)	71社	(1)	29社	(0)	40社	(0)	69社	(0)
経常利益	28社	(0)	43社	(4)	71社	(4)	23社	(0)	46社	(2)	69社	(2)
親会社株主に帰属する 当期純利益	31社	(1)	40社	(7)	71社	(8)	32社	(1)	37社	(4)	69社	(5)

※ 赤字幅が減少する場合は「増加」、赤字幅が拡大する場合は「減少」に含める。

※ () 内は赤字 [2016年度は赤字予測] 会社数

(3)全体の業績動向見通し(売上高と営業利益の動向)

		営 業 利 益					
		増 益		減 益		計	
売 上 高	増 収	7 社	(10.1 %)	4 社	(5.8 %)	1 1 社	(15.9 %)
	減 収	2 2 社	(31.9 %)	3 6 社	(52.2 %)	5 8 社	(84.1 %)
	計	2 9 社	(42.0 %)	4 0 社	(58.0 %)	6 9 社	(100 %)

※ () 内は構成比

以 上

2016年12月20日

自動車部品工業の経営動向【数値情報】

—主要上場企業（IFRS適用）10社 2016年度中間期連結決算状況—

1. 対象企業

2016年4月から2017年3月までに決算期のある正会員上場企業で、売上高に占める自動車部品比率が50%以上の企業 79社のうち、IFRSを適用している10社を対象とした。

2. 経営分析の方法

各社の連結決算短信（連結決算を行っていない企業は単独決算短信）による。

3. 決算状況

(1) 全体集計結果〔再掲〕

(単位：億円)

	2015年度中間期	2016年度中間期	前年同期差	前年同期比
売上収益	49,550	49,535	-15	-0.0%
営業利益	2,988	2,768	-220	-7.4%
売上高営業利益率	6.0%	5.6%	-0.4pt	-
税引前利益	3,105	2,735	-370	-11.9%
売上高税引前利益率	6.3%	5.5%	-0.9pt	-
親会社株主に帰属する 四半期純利益	1,841	1,568	-273	-14.8%
売上高当期純利益率	3.7%	3.2%	-0.5pt	-

(補足) 2016年度中間期での増減

	増加		減少		合計	
	社数	()	社数	()	社数	()
売上収益	1社	—	9社	—	10社	—
営業利益	5社	(0)	5社	(1)	10社	(1)
税引前利益	4社	(0)	6社	(1)	10社	(1)
親会社株主に帰属する 四半期純利益	3社	(0)	7社	(1)	10社	(1)

※赤字幅が縮小した場合は「増加」、赤字幅が拡大した場合は「減少」に含める

※()内は、赤字計上会社数

① 売上高と営業利益の動向

		営 業 利 益					
		増 益		減 益		計	
売上収益	増 収	1 社	(10.0 %)	0 社	(0.0 %)	1 社	(10.0 %)
	減 収	4 社	(40.0 %)	5 社	(50.0 %)	9 社	(90.0 %)
	計	5 社	(50.0 %)	5 社	(50.0 %)	10 社	(100 %)

※ () 内は構成比

② 売上高と税引前利益の動向

		税 引 前 利 益					
		増 益		減 益		計	
売上収益	増 収	1 社	(10.0 %)	0 社	(0.0 %)	1 社	(10.0 %)
	減 収	3 社	(30.0 %)	6 社	(60.0 %)	9 社	(90.0 %)
	計	4 社	(40.0 %)	6 社	(60.0 %)	10 社	(100 %)

※ () 内は構成比

③ 売上高と親会社の所有者に帰属する四半期利益の動向

		親会社株主に帰属する四半期純利益					
		増 益		減 益		計	
売上収益	増 収	1 社	(10.0 %)	0 社	(0.0 %)	1 社	(10.0 %)
	減 収	2 社	(20.0 %)	7 社	(70.0 %)	9 社	(90.0 %)
	計	3 社	(30.0 %)	7 社	(70.0 %)	10 社	(100 %)

※ () 内は構成比

(2) 収益構造

科 目	2015 年度中間期		2016 年度中間期				
	金額(億円)	構 成 比	金額(億円)	前年度差	前年度比	構 成 比	構成変化
売 上 収 益	49,550	100.0 %	49,535	-15	±0.0 %	100.0 %	±0.0 %
売 上 原 価	41,841	84.4 %	42,051	210	+ 0.5 %	84.9 %	+ 0.5 %
販売費及び一般管理費	4,614	9.3 %	4,848	234	+ 5.1 %	9.8 %	+ 0.5 %
その他の収益	248	0.5 %	459	211	+ 85.3 %	0.9 %	+ 0.4 %
その他の費用	443	0.9 %	336	-107	- 24.1 %	0.7 %	- 0.2 %
営 業 利 益	2,988	6.0 %	2,768	-220	- 7.4 %	5.6 %	- 0.4 %
金 融 収 益	294	0.6 %	281	-13	- 4.2 %	0.6 %	- 0.0 %
金 融 費 用	160	0.3 %	235	75	+ 47.1 %	0.5 %	+ 0.2 %
税引前利益	3,105	6.3 %	2,735	-370	- 11.9 %	5.5 %	- 0.8 %
親会社株主に帰属する 四半期純利益	1,841	3.7 %	1,568	-273	- 14.8 %	3.2 %	- 0.5 %

(3)【参考情報】所在地別の売上収益、利益の状況(注1)

(単位：億円)

		売上高	前年度比	営業利益	前年度比	利益率	前年同期 利益率
日 本		24,041	+ 4.9 %	1,056	- 12.6 %	4.4 %	5.3 %
海 外	北中南米	9,458	- 7.4 %	484	+ 15.7 %	5.1 %	4.1 %
	欧 州	4,474	+ 0.3 %	116	+ 29.8 %	2.6 %	2.0 %
	ア ジ ア	8,889	- 3.7 %	987	+ 17.6 %	11.1 %	9.1 %
	分類不可等	1,543	- 2.0 %	13	— %	— %	— %
(消去)		-4,562	—	110	— %	— %	— %
合 計		43,843	+ 0.7 %	2,766	+ 3.1 %	6.3 %	6.2 %

(注1) 地域別業績を発表している 6 社での傾向値として掲載。

(注2) IFRS企業全体の 88.5 %。(売上高ベース)

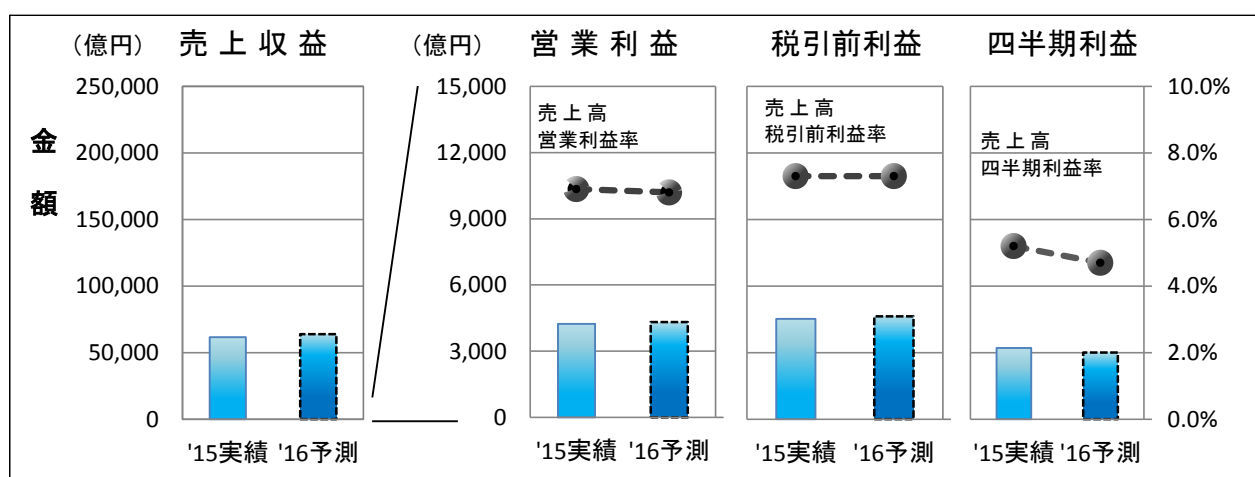
4. 2016年度の業績見通し(注2)

(1)全体の業績見通し(対前年度)

(単位:億円)

	2015年度実績	2016年度見通し	前年度差	前年度比
売上収益	62,498	61,945	-553	-0.9%
営業利益	4,162	3,792	-370	-8.9%
売上収益営業利益率	6.7%	6.1%	-0.5pt	—%
税引前利益	4,445	3,932	-513	-11.5%
売上高税引前利益率	7.1%	6.3%	-0.8pt	—%
親会社株主に帰属する当期純利益	3,234	2,345	-889	-27.5%
売上高当期純利益率	5.2%	3.8%	-1.5pt	—%

(注2) 前年度日本基準適用企業2社を除く、8社での集計値を掲載。



(2)全体の業績動向見通し

	2015年度実績						2016年度見通し					
	増加		減少		合計		増加		減少		合計	
売上収益	7社	—	1社	—	8社	—	0社	—	8社	—	8社	—
営業利益	4社	(0)	4社	(0)	8社	(0)	3社	(0)	5社	(1)	8社	(1)
税引前利益	3社	(0)	5社	(0)	8社	(0)	2社	(0)	6社	(1)	8社	(1)
親会社株主に帰属する当期純利益	3社	(0)	5社	(1)	8社	(1)	2社	(0)	6社	(1)	8社	(1)

※赤字幅が減少する場合は「増加」、赤字幅が拡大する場合は「減少」に含める。

※()内は赤字 [2016年度は赤字予測] 会社数

(3) 全体の業績動向見通し(売上収益と営業利益の動向)

[IFRS10社]

		営 業 利 益					
		増 益		減 益		計	
売 上 収 益	増 収	0 社	(0.0 %)	0 社	(0.0 %)	0 社	(0.0 %)
	減 収	3 社	(37.5 %)	5 社	(62.5 %)	8 社	(100 %)
	計	3 社	(37.5 %)	5 社	(62.5 %)	8 社	(100 %)

※ () 内は構成比

以 上